

ВВЕДЕНИЕ

Программа SMS-монитор предназначена для отображения и сохранения принятых SMS-сообщений от неограниченного числа Устройств ОКО, что позволяет организовать на Вашем ПК простейший пульт наблюдения. Объектами наблюдения могут быть: квартиры, офисы, склады, транспортные средства и т.п.

ВНИМАНИЕ!!!

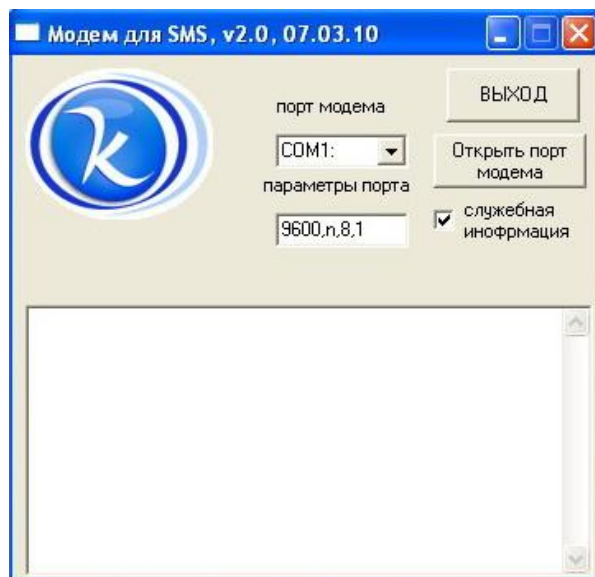
Программа работает с GSM-модемом, подключенному к вашему ПК. Перед использованием SIM-карты в GSM-модеме очистите её от всех SMS-сообщений и отключите запрос на ввод PIN-кода SIM-карты.

Программный комплекс «SMS-монитор» представляет собой упрощенную, не требующую больших знаний, быстро разворачивающуюся систему для операционной среды Win XP. В основе системы несколько файлов: **Data_Base.mdb** (база данных, где хранится информация о клиентах и полученные данные от них), **modem.exe** (программа, которая работает с GSM-модемом, осуществляет передачу, прием смс-сообщений от клиентов, запись информации в базу данных), **client.exe** (программа для создания и редактирования карточки клиента, просмотра полученной информации от клиентов, работает с базой данных). Также есть файл **config.txt**, где указывается путь к базе данных и некоторая конфигурационная информация. Этот файл нужен и для модемной и для клиентской программы и должен находиться в той же директории. Эта система функционирует как на одном ПК так и на разных по локальной сети, например, может работать несколько клиентских программ на разных ПК, каждая из них соединяется к одной базе данных. Модемная программа в это время может работать совершенно на ином ПК или на одном из предыдущих.

БЫСТРЫЙ СТАРТ

1. Нужно с помощью мобильного телефона очистить SIM-карту от SMS-сообщений и отключить запрос на ввод PIN-кода SIM-карты. Вставьте SIM-карту в модем.

2. Запустите модемную программу **modem.exe**, укажите номер COM-порта, на который подсоединен ваш GSM-модем, откройте порт. Программа будет вычитывать, удалять смс-сообщения с модема, сохранять от зарегистрированных клиентов смс-сообщения в базу данных, а также отправлять смс-сообщения на клиентов.



3. Запустите клиентскую программу **client.exe**, введите Пользователя (**admin**) и Пароль (**admin**). Далее заведите карточку для нового клиента (кнопка «Новый клиент»), обязательно введите телефонный номер, с которого будут приходить смс-сообщения.

Код клиента (неповторяющийся)	test2	не обслуживается
Номер СИМ-карты (неповторяющийся)	+380671111112	
Марка авто	Mazda	Модель авто
Госномер авто		
ФИО клиента	Петров П.П.	
Представитель		
Конг. телефон		
Пароль клиента		
Примечание		
Пользователь:	admin	
Добавить клиента		
Назад		

Всё, модемная программа будет сохранять в базу данных смс-сообщения от клиента, а клиентская программа будет их отображать в хронологическом порядке.

Комментарий:

А) Если в процессе работы программ у вас операционная система выдает сообщение, содержащее ошибку типа "Type mismatch" (несоответствие типа), то через ПУСК -> Настройка -> Панель управления; Язык и региональные стандарты -> Настройка -> Разделитель целой и дробной части -> установите "." (точку) -> Ок.

Б) Если операционная система выдает сообщение об отсутствии файлов библиотек, то запустите файл **register_dll.bat**, который скопирует и зарегистрирует с ситеме необходимые библиотеки.

ОПИСАНИЕ КЛИЕНТСКОЙ ПРОГРАММЫ

SMS-монитор 2.0 от 07.03.2010

Просмотр очереди

Прописать модем как Хозяин-1 1owner3k 1owner3k

Фильтр Код клиента начинается

№ строки	Код клиента	Номер СИМ-карты	Статус	Марка авто	Модель авто
1	test1	+380671111111	в обслуживании	Mercedes	
2	test2	+380671111112	в обслуживании	Mazda	
3	test3	+380671111113	в обслуживании		

КАРТА
 отдельное окно карты
 указанная точка
 yandex ВКЛ

ЭКСПОРТ ДАННЫХ
 данные клиентов
 принятые данные

ВСЕ КЛИЕНТЫ от до

Время сервера	Клиент	Событие	Данные GPS	Датум
13.03.2010 12:21:42	test4			
13.03.2010 12:13:14	test4		Time:0349%	
13.03.2010 9:36:05	test3		Time:0349%	
13.03.2010 9:34:40	test1		Time:0349%	
13.03.2010 9:33:43	test3		Time:0349%	
12.03.2010 22:08:37	test2		Time:0349%	
12.03.2010 22:05:25	test3			00
12.03.2010 11:51:40	test1		Time:0349%	
11.03.2010 14:42:43	test3			00
11.03.2010 14:38:47	test3	ОХРАНА ВЫКЛ		
11.03.2010 14:38:37	test1	10/02/07,14:18:51 ZONA5		
11.03.2010 14:38:27	test3	ВСКРЫТИЕ ДВЕРИ		
11.03.2010 11:53:24	test1	10/02/07,14:18:51		
11.03.2010 11:53:14	test2	ОХРАНА ВЫКЛ		
11.03.2010 11:53:04	test3	ОХРАНА ВКЛ		
11.03.2010 11:52:54	test2	ОХРАНА ВЫКЛ		
11.03.2010 11:52:44	test3	03/01/01,13:49:05 KНОПКА		
11.03.2010 11:52:24	test1	РАЗБИТИЕ ОКНА		
11.03.2010 11:49:08	test3	ВСКРЫТИЕ ДВЕРИ		
11.03.2010 11:24:53	test2	ВСКРЫТИЕ ДВЕРИ		

© Transnavicom, LTD. © ЗАО «Резидент» – Условия использования

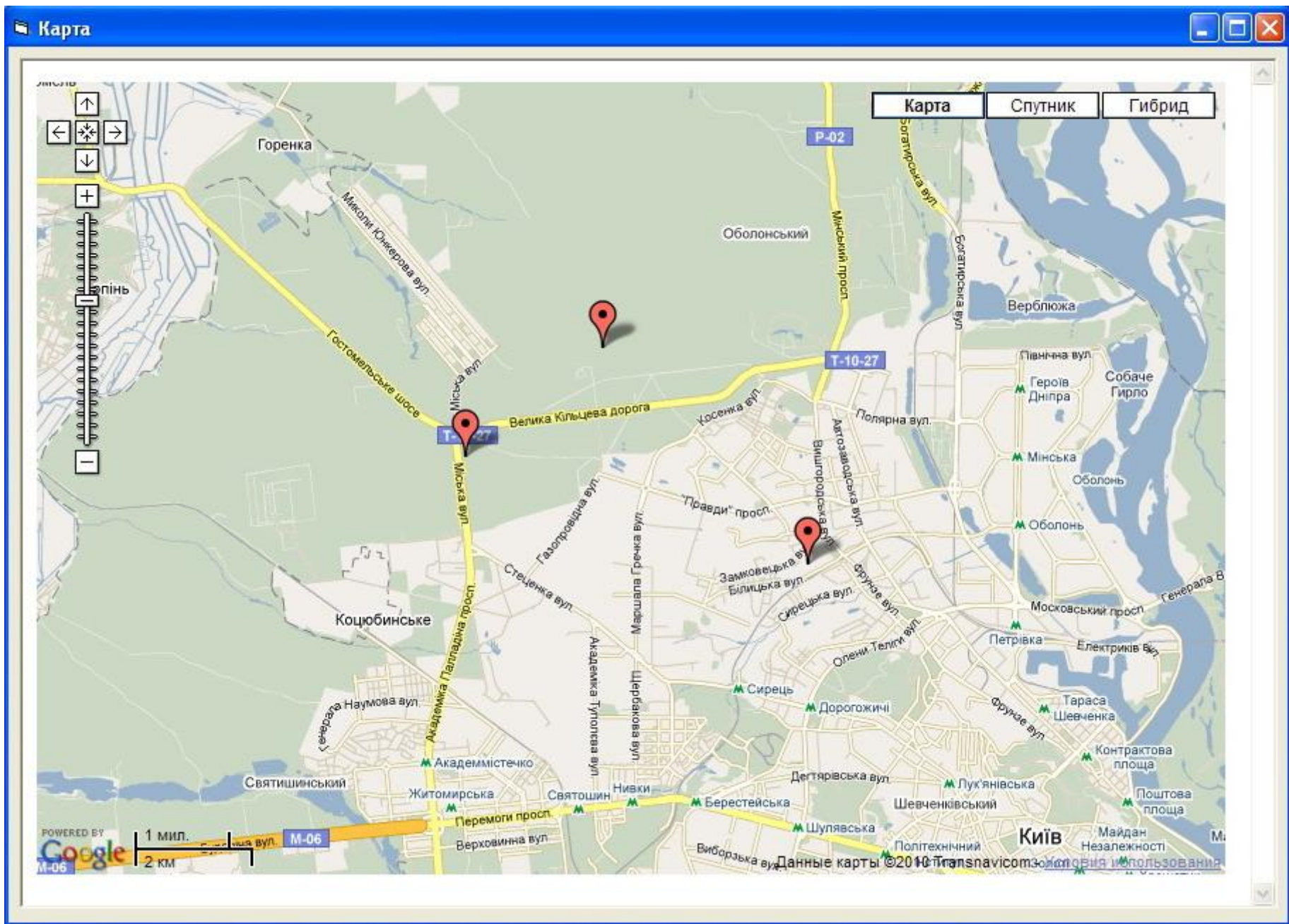
Левая таблица отображает характеристики клиентов, заведенных в систему. Правая таблица отображает принятые смс-сообщения от клиентов. При наличии Интернета есть возможность отображения местоположения клиента на карте.

В левой верхней части окна программы находятся элементы для работы с клиентами. Изначально в системе заведено несколько тестовых клиентов, также присутствуют и принятые данные от них. Этим клиентам (вместе с данными) можно будет потом удалить из системы. Кликнув мышкой на определенном клиенте (столбец «Код клиента») вы увидите в новом окне его карточку (телефонный номер его GSM-дозвонщика, описание авто, контактная информация и др.). В этом окне можно редактировать, удалять или добавлять нового клиента в систему. Кликнув мышкой на самой верхней строке таблицы, можно сортировать данные о клиентах по выбранному столбцу. Также выше таблицы имеется фильтр для просмотра или поиска клиентов по различным их характеристикам. Кликнув в таблице на телефонный номер СИМ-карты, у вас появляется возможность отослать смс-сообщение не него. Эта смс-команда запишется в БД и модемная программа отправит ее к адресату. Список смс-команд и их краткое описание пользователь может сам задать в конфигурационном файле **config.txt**. Кликнув мышкой на самый левый столбец напротив интересующего вас клиента, в правой таблице будут отображаться принятые сообщения именно по этому клиенту.

Для отображения принятых данных от всех клиентов, заведенных в систему, установите галочку «ВСЕ КЛИЕНТЫ».

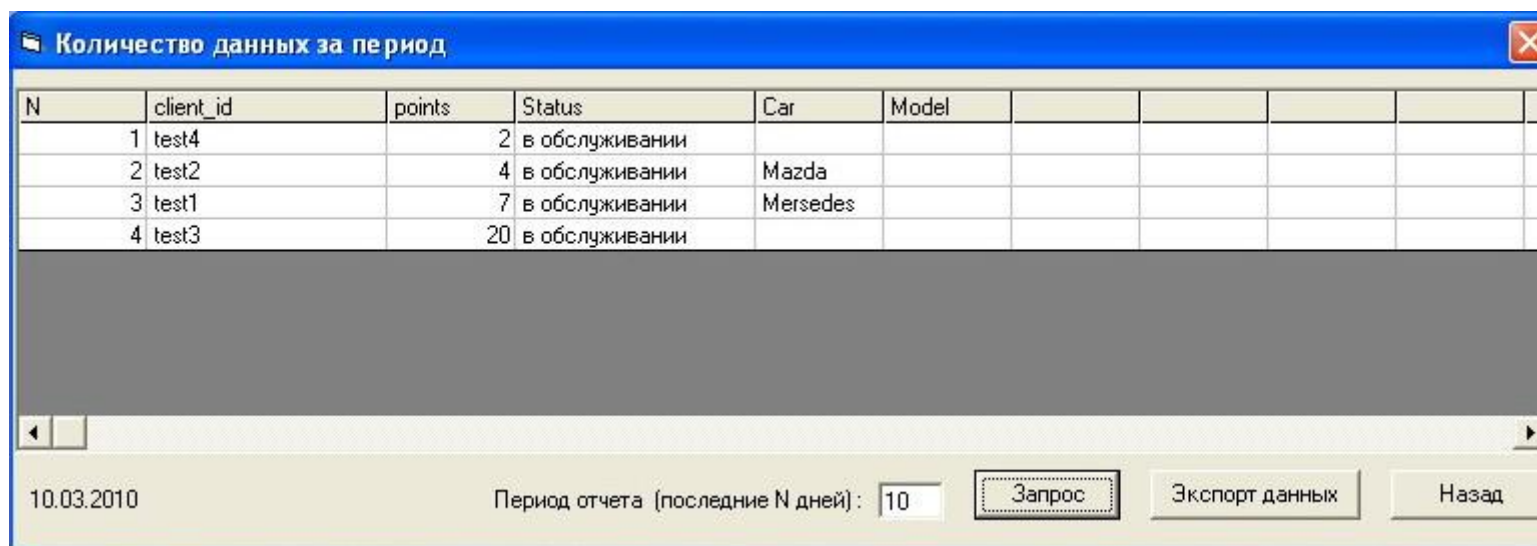
В правой таблице отображаются принятые данные от клиентов: время поступления данных в БД, код клиента, событие (текст принятого смс), данные GPS (смс с координатами), данные GSM (смс с описанием сети), а также смс-команда, отосланная на клиента, имя пользователя, который отсылал эту смс. Также отображается и телефонный номер, с которого пришло смс-сообщение от клиента. Выше таблицы выставляется время автоматического обновления данных с БД, временной фильтр просмотра и количество последних записей. В конфигурационном файле **config.txt** пользователь может задать автоматическую подмену текста, содержащегося в смс, на пользовательский. Также задается пользователем и цвет этого события. Все это будет применяться в данной таблице в столбце «Событие». Кликнув мышкой на клиенте, пользователь увидит карточку клиента с его данными.

При использовании карты (галочка «ВКЛ» в группе элементов «КАРТА») и наличии доступа к Интернету, можно увидеть местоположение клиента, кликнув на столбец «Время сервера» или «Данные GPS». На карте (Yandex, Google) можно отображать либо выбранную точку в таблице принятых данных, либо последние точки всех клиентов в этой таблице, либо все точки всех клиентов этой таблицы. Точки можно выводить и на отдельное окно с картой.



Данные о клиентах и принятые данные можно экспортировать из системы в csv-файл (группа элементов «ЭКСПОРТ ДАННЫХ»).

Также можно делать отчет о количестве принятых данных от клиентов за последние N-дней (кнопка «Отчет по данным»). Например, по их отсутствию можно делать вывод о работоспособности GSM-дозвонщика, если использовать периодическую смс.



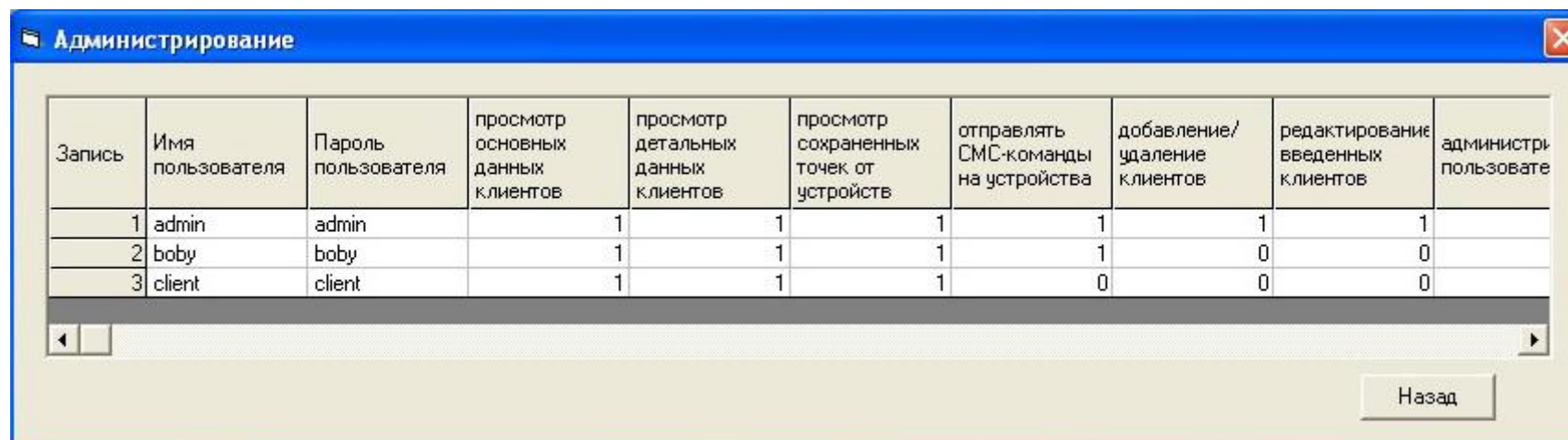
Количество данных за период

N	client_id	points	Status	Car	Model				
1	test4		2 в обслуживании						
2	test2		4 в обслуживании	Mazda					
3	test1		7 в обслуживании	Mercedes					
4	test3		20 в обслуживании						

10.03.2010

Период отчета (последние N дней):

Имеется возможность создавать пользователей клиентской программы с различными правами (кнопка «Пользователи»).



Администрирование

Запись	Имя пользователя	Пароль пользователя	просмотр основных данных клиентов	просмотр детальных данных клиентов	просмотр сохраненных точек от устройств	отправлять СМС-команды на устройства	добавление/удаление клиентов	редактирование введенных клиентов	администрирование пользователя
1	admin	admin	1	1	1	1	1	1	1
2	boby	boby	1	1	1	1	0	0	0
3	client	client	1	1	1	0	0	0	0

При поступлении новых данных в клиентской программе проигрывается файл **in_sms.wav**.